

MON CORPS QUI CHANGE

# Mes organes génitaux (hommes) ont-ils une apparence normale ?

MOTS CLÉS

organes génitaux | taille | puberté | satisfaction



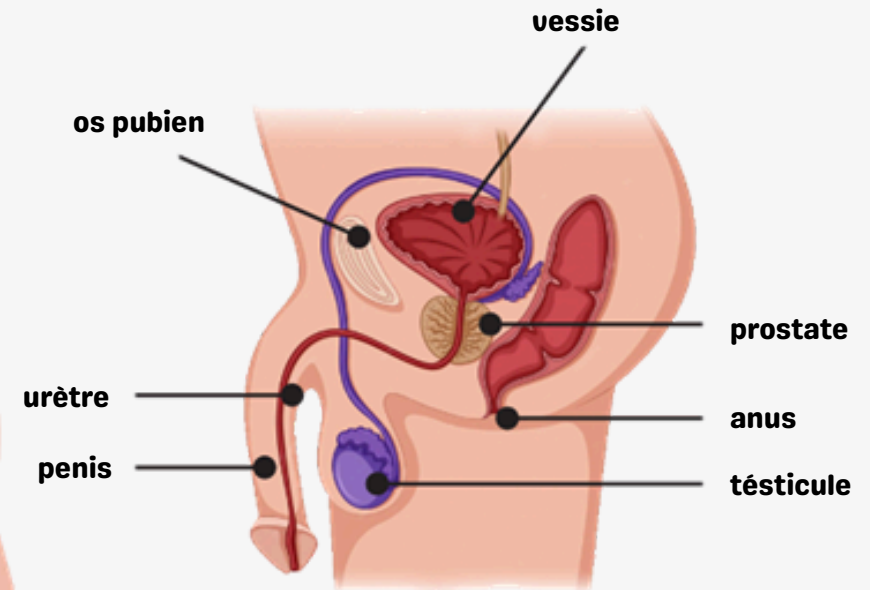
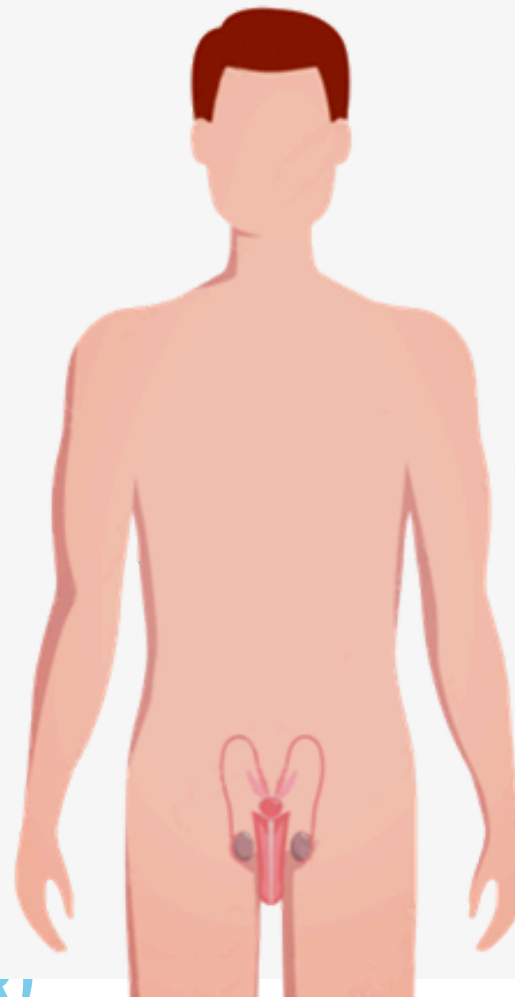
C'est une question typique que beaucoup de jeunes hommes se posent. Alors, pour commencer, il est important de savoir que les formes et les tailles de pénis varient. Tout comme il n'existe pas deux nez identiques, il est difficile de trouver deux pénis qui se ressemblent exactement.

Le **pénis** est un organe reproducteur masculin externe, faisant partie du système urogénital masculin.

**Les testicules** sont des organes masculins ovales situés dans le scrotum, juste derrière le pénis et juste devant l'anus. Généralement, ils mesurent environ 5 centimètres de longueur, 3 cm de largeur et 2,5 cm d'épaisseur. Les testicules sont protégés par le **scrotum**, une poche de peau lâche qui régule même leur température.

Dans sa structure anatomique, le pénis est constitué de :

- La racine
- La verge (ou tige)
- Le gland
- Le prépuce
- Le frein
- Les testicules et les épидидymes à la base du pénis
- L'urètre, qui passe à l'intérieur du pénis, de la verge au gland
- Les deux corps caverneux à l'intérieur du pénis



## Quelques faits sur la taille du pénis

Cette mesure est individuellement diversifiée, et il existe également certains modèles de taille liés à des groupes ethniques.

La taille du pénis au **repos** et en **érection** varie considérablement :

- Une **érection**, ou érection masculine, implique un afflux de sang dans le pénis, ce qui permet au pénis de se raidir. Cela se produit au moment de l'excitation sexuelle.
- Un pénis au repos, en revanche, est un pénis non stimulé.

Parfois, une érection peut survenir sans avertissement, même si tu n'es pas excité, par exemple le matin ou lorsque tu es détendu. Si une érection survient à un moment inopportun, souviens-toi que c'est naturel et cela arrive à la plupart des hommes, surtout pendant la puberté. Tu n'as aucune raison d'en avoir honte !

Bien que les scientifiques tentent d'estimer la longueur moyenne du pénis depuis des décennies, les résultats varient considérablement selon la méthode de mesure.

En moyenne, le pénis au repos a une longueur d'environ **9,16** cm, tandis que le pénis en érection mesure environ **13,12** cm. La circonférence moyenne est d'environ **9,31** cm au repos et de **11,66** cm en érection. En général, un pénis en érection semble généralement droit ou peut être légèrement courbé vers le haut.



## Quelques faits sur la forme du pénis

Le pénis peut être légèrement courbé vers le haut, vers le bas, et pencher à droite ou à gauche. Il peut être mince, épais, court, long, conique ou même courbé. Et tout cela est naturel !

En ce qui concerne les testicules, ils ne pendent pas toujours de manière symétrique : en général, les jeunes hommes peuvent constater que le testicule gauche pend plus que le droit, mais cela peut aussi être l'inverse.

## Stéréotypes courants que tu peux entendre sur les organes génitaux masculins

De nombreux hommes, quel que soit leur âge, peuvent ressentir un complexe lié à la taille de leur pénis et se demander s'il est assez grand pour satisfaire un(e) partenaire. Cependant, les experts de ce domaine, comme les sexologues, soutiennent que la taille du pénis n'est pas pertinente pour la performance sexuelle d'un homme ! En fait, le facteur le plus important qui peut influencer la satisfaction est le choix des techniques sexuelles entre deux partenaires.

Nous sommes tous différents et les différences sont tout à fait normales et même attendues. La seule façon pour que les organes génitaux puissent « avoir une apparence normale » est d'être en bonne santé. Pour le reste, tant que les organes génitaux sont en bonne santé, leur taille et leur forme ne posent pas de problème.

MON CORPS QUI CHANGE

